

C O N T E X T A R T

COUVEUSE
CONSEIL
FORMATION
RÉSEAU

*Context'Art accompagne les entrepreneur.ses
de l'économie culturelle et créative*

RAPPORT D'ACTIVITE 2024



Projet financé par le Fonds Social Européen



AGENCE
NATIONALE
DE LA COHÉSION
DES TERRITOIRES



Les filières ICC au sens large dont l'audiovisuel, le jeu vidéo, le son, la musique, le design, sont toujours dynamiques et prometteuses, elles contribuent au développement économique et l'attractivité de notre territoire régional.

Toutefois en **2024**, l'accompagnement entrepreneurial et l'économie des filières artistiques, culturelles, créatives a connu une année d'incertitudes. Le contexte institutionnel et des incertitudes budgétaires ont perturbé l'entrepreneuriat sur un plan général et particulièrement dans les secteurs culturels et créatifs.

Notre association a pu maintenir ses activités d'accompagnement, de test et de formation aux compétences entrepreneuriales mais nous avons été impacté par le climat et les annonces de baisses de financement pour 2025 et par un départ au sein de l'équipe fin 2024. Notre organisation a dû être revue ainsi que nos actions de prestations de formation (fin du code CPF 203 création d'entreprise).

En 2024 la gouvernance de Context'Art a également été affecté par les départs d'administrateur.rices : Bénédicte de Valicourt et Julien Vigouroux. Un travail de recherche de nouveaux membres a été mené.

Plusieurs temps forts ont pourtant jalonné cet exercice 2024. Nous avons participé aux salons La Place Créative, moment fort de l'entrepreneuriat à Montpellier ; au salon TAF organisé par le conseil régional Occitanie en lien avec France Travail ; et à ICONIC événement dédié aux ICC, à l'espace Rabelais organisé par la métropole de Montpellier. Nous avons organisé avec l'université Paul Valéry, le forum régional Entreprendre dans la culture Est Occitanie commandité par la DRAC Occitanie avec le soutien de BPI France. De plus nous avons participé à l'assemblée générale de l'Union des Couveuses d'entreprises à Toulon en juin 2024 et avons vu notre mandat d'administrateur du réseau reconduit. Enfin nous avons conforté nos liens avec la politique de la ville en poursuivant et renforçant nos actions sur les différents quartiers prioritaires, notamment sur le quartier Mosson en lien avec la métropole et la ville de Montpellier.

En poursuivant la démarche d'amélioration continue de nos prestations, nous avons obtenu le renouvellement pour 36 mois de notre certification qualité QUALIOPi suite à un audit de renouvellement réussi en octobre 2024, essentielle à la poursuite de nos activités de prestations de formation.

Nous avons préparé en 2024 et déposé début 2025 nos demandes de subventions sur l'appel à projet régional « Entrepreneuriat 2025-2027 » pour poursuivre nos actions accompagnement à la création/développement d'entreprise et de test (région, FSE+).

Concernant notre partenaire historique, le conseil départemental de l'Hérault, nous avons traversé d'importantes incertitudes fin 2024 sur nos deux actions C-PARTI et TEST, finalement soutenues et financées grâce au démarches menées auprès des services du département et des élus concernés.

Nous avons poursuivi nos travaux de réflexion sur notre modèle économique au vu du contexte actuel et la stratégie d'avenir pour sécuriser l'exploitation. Nous avons abouti à la relance de notre offre de formation certifiante et qualifiante « Entrepreneur de la TPE du secteur culturel » en parcours complet ou en blocs qualifiants et avancé sur une offre d'abonnement de services payants non encore opérationnels. Nous avons également pu reprendre les rencontres professionnelles en lien avec la DGMIC.

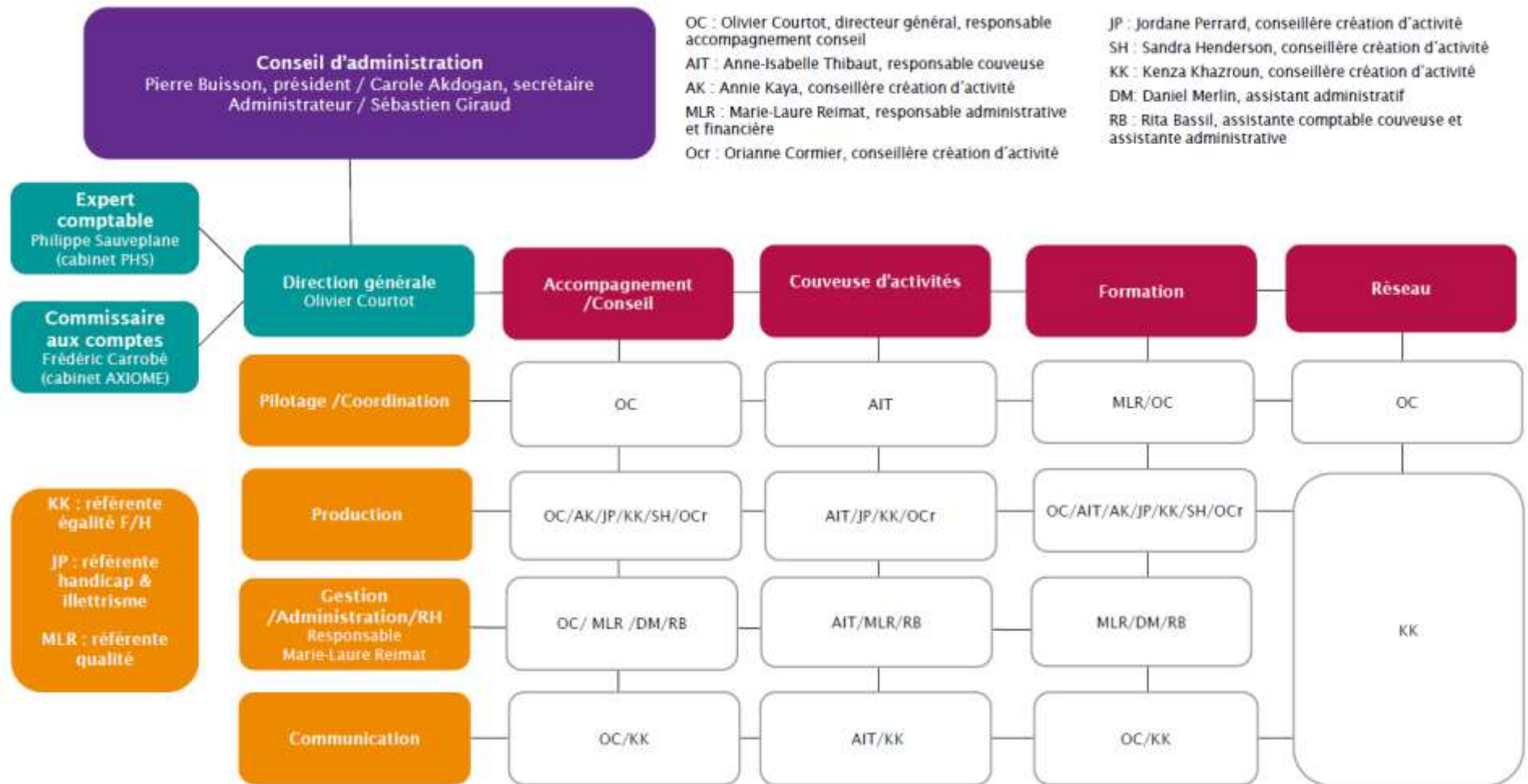
Le conseil d'administration de Context'Art s'associe à la direction pour remercier tous les salarié.e.s pour leur investissement et leur fidélité sur cette année 2024. La direction souhaite remercier chaleureusement et vivement toutes les personnes ayant œuvré pour la continuité de l'activité : bureau, salarié.e.s, partenaires, élus.e.s.

CONSEIL D'ADMINISTRATION

- /// Pierre BUISSON, président
- /// Carole AKDOGAN, secrétaire
- /// Sébastien GIRAUD, administrateur
- /// Bénédicte de VALICOURT, administratrice (jusqu'en mai 2024)
- /// Julien VIGOUROUX, administrateur (jusqu'en novembre 2024)

EQUIPE SALARIEE

- /// Olivier COURTOT, directeur, responsable accompagnement conseil
- /// Marie-Laure REIMAT, responsable administrative et financière
- /// Anne-Isabelle THIBAUT, responsable couveuse
- /// Jordane PERRARD, conseillère
- /// Kenza KHAZROUN, conseillère (jusqu'à fin 2024)
- /// Sandra HENDERSON, conseillère
- /// Annie KAYA, conseillère
- /// Oriane CORMIER, conseillère
- /// Rita BASSIL, assistante administrative
- /// Daniel MERLIN, assistant administratif



CHIFFRES CLES

- // **19** ans d'activité
- // **10** salarié.es / **7** conseiller.es – formateur.rices
- // **2** lieux d'accueil permanents à Montpellier (Centre Ville & Halle Tropisme)
- // **7** permanences dans l'Hérault (Montpellier Mosson, Béziers, Clermont l'Hérault, Ganges, Lodève, Pézenas, Sète)

- // **251** Participant.es / information-découverte de l'entrepreneuriat culturel & créatif (**17 sessions collectives**)
- // **460** Parcours d'accompagnement / formation
- // **142** jours de formations / **983** participant.es
27 thématiques / taux de présence 84% / taux de satisfaction globale 94 %
- // **25** intervenant.es extérieur.es professionnel.les
- // **40** tests d'activité en couveuse
- // **37** nouvelles créations d'entreprise accompagnées
- // **26** accès à l'emploi / régime intermittence / formation

PARTENAIRES FINANCEURS & RESEAUX

FINANCEURS



RESEAUX



AUTRES PARTENAIRES & PRESCRIPTEURS



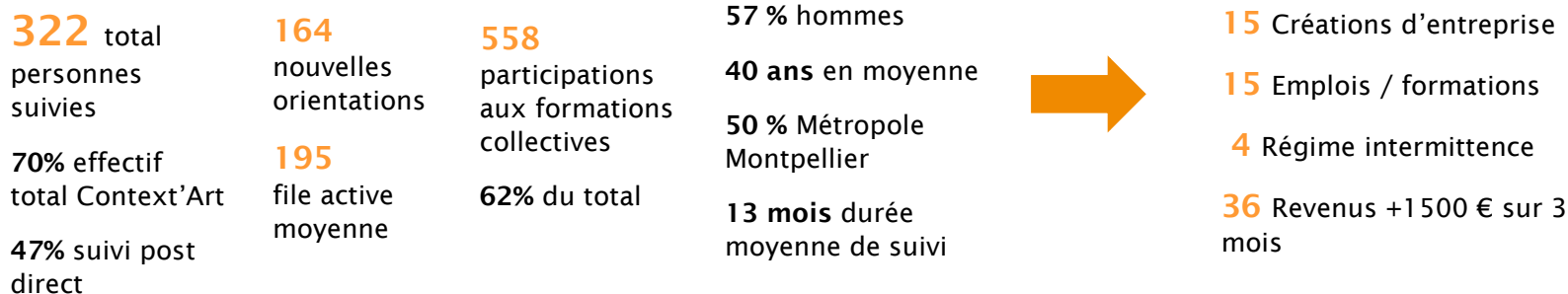
ACCOMPAGNEMENT ENTREPRENEURIAL

2 actions d'accompagnement à la création d'activité et suivi post création :



PARCOURS CREA - C-PARTI « Conseil au Projet et poursuite d'Activité Rémunératrice pour Travailleurs Indépendants » (AAP 2022-2024)

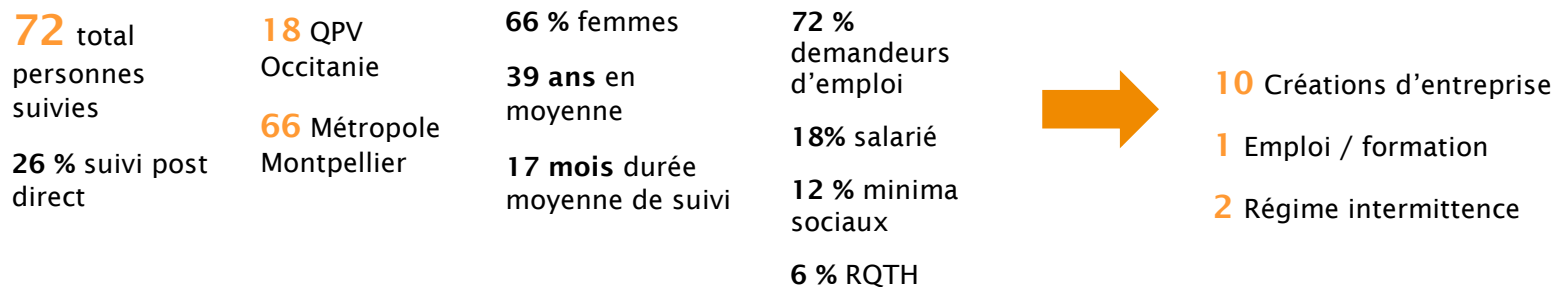
Public cible : porteur.ses de projet et entrepreneur.ses allocataires du RSA en Contrat d'Engagement Réciproque



Projet cofinancé par le Fonds Social Européen

ACCOMPAGNEMENT ENTREPRENEURIAL DANS LES SECTEURS CULTURELS ET CREATIFS (QPV et Hors QPV)

Public cible : porteur.ses de projet et entrepreneur.ses, demandeur.ses d'emploi, bénéficiaires de minima sociaux, NEET, étudiant.es, RQTH, femmes entrepreneuses,...



COUVEUSE D'ENTREPRISE



LE CONTRAT D'APPUI AU PROJET D'ENTREPRISE (CAPE) :

TESTER SON PROJET, DEVELOPPER SON ENTREPRISE, APPRENDRE LE METIER DE CHEF D'ENTREPRISE PAR UNE CONFRONTATION DIRECTE AU MARCHÉ, DANS UN CADRE LEGAL ET SECURISE

COUVEUSE D'ACTIVITES DANS LES SECTEURS CULTURELS & CREATIFS

Public cible : porteur.ses de projet, demandeur.ses d'emploi, bénéficiaires du RSA - minima sociaux, QPV, NEET, étudiant.es, RQTH, femmes entrepreneuses, ...



40 tests d'activité en couveuse Dont 18 nouveaux	8 RSA 8 QPV Occitanie 68 % Métropole Montpellier	65 % femmes 39 ans en moyenne 17 mois durée moyenne de suivi	95 % demandeurs d'emploi 32 % minima sociaux 5 RQTH	9 Créations d'entreprise 4 Emplois / formations 72 % sorties positives
18 formations dédiées couveuse / 92 participant.es	51 autres formations collectives / 75 participant.es	3 Rdv réseau couveuse / Blabla'Art / 25 participant.es		

ACTION MOSSON

Public cible : porteur.ses de projet QPV Mosson / Métropole de Montpellier
Implantation : Maison Pour Tous Louis Feuillade

32 jrs de permanence 5 actions collectives MPT	33 sensibilisation/découverte de l'entrepreneuriat 9 accompagnements diagnostic individualisé	2 tests d'activité en couveuse 1 création d'entreprise
---	--	---



PRESTATIONS DE FORMATION

FORMATION DES PORTEUR.SES DE PROJET & ENTREPRENEUR.SES

En 2024, Context 'Art poursuit ses actions de formations individualisées en lien avec les financements OPCO notamment l'AFDAS, FIFPL, AGEFICE, France Travail, CPF, ... Cela nous a permis d'élargir notre public (salarié.es, entrepreneur.ses, professionnel.les de l'accompagnement, étudiants...) et notre territoire d'intervention (PACA, Nouvelle Aquitaine...).

21 prestations de formation



INTERVENTIONS / ENSEIGNEMENT ARTISTIQUE ET CULTUREL

En 2024, Context'Art en partenariat avec le groupe ICONES Réseau de référence pour l'enseignement supérieur des métiers de la création-écoles créatives, a renouvelé ses interventions à IPESAA et ESMA sur de nouvelles filières : Designer en architecture d'intérieur formation certifiante niv Bac+4, Bachelor Design graphique & Design d'espace, Master Stratégie digitale communication à 360° et Bachelor Illustration Concept Art

4 cycles de Workshop



INTERVENTIONS / ENSEIGNEMENT UNIVERSITAIRE

Context'Art est partenaire du réseau PEPITE LR depuis sa création, ce dispositif permet de sensibiliser à l'entrepreneuriat les étudiant.es et jeunes diplômés, et de les accompagner dans leur projet (via statut étudiant-entrepreneur et/ou le diplôme d'étudiant-entrepreneur D2E).

4 accompagnements tripartites Etudiant / Université / Context'Art



Nous maintenons également nos liens avec le Master 2 Accompagnement Entrepreneurial délivré par Montpellier Management (MOMA), le Labex Entreprendre et l'Université Montpellier 3- Paul Valéry (Master ESS et partenariat forum EDC Occitanie 2024).



/// ACTION DE SOUTIEN AUX DISPOSITIFS D'ACCOMPAGNEMENT POUR LA CULTURE

Cette action, initiée en en 2018, soutenue par le Ministère de la Culture, Direction Générale des Médias et des Industries Culturelles (DGMIC) bénéficie d'une **convention triennale 2024-2026**.

Ce programme en soutien de l'ensemble de nos actions, renforce notre appui dans le domaine numérique et développement des réseaux professionnels, il est devenu partie intégrante de notre offre d'accompagnement.

60 sessions collectives (coaching, pilotage, communication digitale, DPI)

3 Blabla'Art (rdv réseau couveuse)

2 Accompagnement - Mentorat

1 Rencontre professionnelle

25 participants

WEB & RESEAUX



/// SITE INTERNET

www.contextart.org / Support de communication et d'information des activités de Context'Art, des entrepreneur.ses accompagné.es et de nos partenaires.

Il est également le support d'inscription à nos réunions d'information collectives.

5800 visites en 2024



/// RESEAUX SOCIAUX

Facebook (+100) & LinkedIn (+180) : augmentation régulière de nos abonnés, de l'engagement (850 interactions, 22500 impressions LinkedIn, 9000 couvertures Facebook)



/// PLATEFORME DISCORD

Espace d'échange et de collaboration dynamique dont l'objectif est de construire une communauté engagée où les idées, les compétences, les actualités se croisent.

Lancement test en novembre 2024 avec **30 membres actifs** /

Cet outil est en cours de déploiement en 2025 pour l'ensemble de nos publics.



TEMPS FORTS...



TEMPS FORTS...

6^e EDITION DU FORUM REGIONAL ENTREPRENDRE DANS LA CULTURE EN OCCITANIE 2024



Occitanie
films



OCTOPUS



occitanie
en scène



- /// **15** conférences, tables rondes et ateliers
- /// **76** intervenant.es
- /// **5** Entrepreneur.es en demo
- /// **548** Participant.es
- /// **88%** Taux de satisfaction globale



TEMPS FORTS...

CONTEXT'ART PROPOSE SA 6EME SELECTION D'ARTISANS CREATEURS AU SALON DE LODEVE

Un engagement collectif et créatif

3 artisans créateurs, sélectionnés pour la qualité de leur production, ont bénéficié d'un programme de formation pour concevoir et animer un stand attractif, tout en affinant leur approche commerciale.



Nathalie Lozano – Ferronnière d'art



Michel Vela – Sculpteur métal



Julia Gyselinck - Céramiste



/// ELEMENTS DE REUSSITE

En 2024, Context'Art a connu une stabilité retrouvée après trois années marquées par un fort turn-over, tant sur le plan **des ressources humaines** que de **son offre de services** (actions conventionnées et prestations de formation).

Sur le plan **partenarial**, la structure s'est solidement ancrée dans l'écosystème de l'accompagnement entrepreneurial culturel et créatif, grâce à une forte implication dans plusieurs réseaux :

- Renouvellement de son mandat d'administrateur de l'Union des Couveuses (AG - Toulon, juin 2024),
- Poursuite de sa représentation régionale auprès de la Région Occitanie et du Réso Cortex by Ad'Occ,
- Maintien des actions dans le cadre du Plan départemental d'Insertion et participation active aux échanges partenariaux,
- Pérennisation des interventions auprès des publics QPV via la Métropole de Montpellier et le Contrat de Ville,
- Renouvellement de la confiance de la DRAC/DGMIC pour l'organisation du Forum EDC en Occitanie 2024.
- Reprise des liens avec la CCGPSL (réunions partenariales sur les filières ICC et Métiers d'Art).

La **qualité de l'accompagnement** est restée une priorité :

- Renouvellement de la certification Qualiopi (audit en juillet 2024),
- Forte adhésion et satisfaction du public accompagné,
- Expérimentation de nouveaux outils (Discord, ateliers d'intelligence collective couveuse/BMC),
- Objectifs atteints et impact mesurable (créations d'entreprises, taux de pérennité...).

/// DIFFICULTES RENCONTREES

Certaines difficultés restent **structurelles** :

- Trésorerie fragile, du fait des décalages entre réalisation des actions et versement des financements,
- Modèle économique insuffisant pour permettre le développement, l'investissement ou l'attractivité des postes salariés,
- Charge administrative élevée, difficile à mutualiser en raison de la diversité des exigences partenaires,
- Ressources propres limitées (prestations de formation), freinées par la capacité de paiement des usagers et les évolutions réglementaires (exclusion progressive du CPF pour la création d'entreprise).

À cela s'ajoutent des difficultés **conjoncturelles** en 2024, liées à un contexte économique et politique instable :

- Baisse annoncée de financements, nécessitant des négociations avec la Région Occitanie et le FSE pour les partenariats 2025-2027 (nouvel AAP « droit commun », disparition de l'AAP QPV),
- Incertitude forte sur le partenariat avec le Conseil Départemental de l'Hérault, acteur historique de la structure,
- Évolutions réglementaires en cours (loi Plein Emploi, réforme RSA, France Travail, CPF...) dont les impacts restent à clarifier.

IMPACTS & CONSEQUENCES

Des mesures d'ajustement ont déjà été mises en œuvre :

- Mobilisation d'outils financiers de trésorerie, coûteux et non compensés,
- Réduction de l'effectif salarié (1 ETP en moins fin 2024, avec une charge de travail constante),
- Baisse des charges de fonctionnement, notamment via l'arrêt de notre implantation à la Halle Tropisme et la réduction et l'internalisation de certaines interventions collectives.

PISTES D'AMELIORATION & PERSPECTIVES

Context'Art devra relever plusieurs **défis structurants** :

- Diversifier son modèle économique, son offre et renforcer sa gouvernance, tout en maintenant ses valeurs et la mobilisation de son équipe,
- Actualiser ses modalités d'accompagnement, notamment vers les filières ICC, dans un contexte de réduction des moyens, sans compromettre la qualité,
- Limiter l'impact sur les publics les plus fragiles, en veillant à maintenir l'accessibilité à ses services.

Pour faire face, la structure prévoit de solliciter de nouveaux financements, en cohérence avec ses missions :

- AAP Fondation BPS - Insertion par l'emploi & Entrepreneuriat,
- AAP DRDFE - Égalité femmes-hommes,
- FDVA - DRAJES,
- Subvention M3M « droit commun » pour l'accueil et la sensibilisation à l'entrepreneuriat culturel & créatif.
- AAP national DGEFP « Inclusion par le travail indépendant » en consortium avec l'UCE

Évolutions envisagées de l'offre d'accompagnement et de formation :

- Refonte des sessions collectives : réduction, fusion de thématiques, internalisation,
- Relance de la formation certifiante « Entrepreneur de la TPE » (via UCE),
- Revalorisation de la participation financière en couveuse,
- Création et commercialisation d'une nouvelle offre dédiée aux entreprises culturelles & créatives.

Enfin, Context'Art souhaite mobiliser tous les leviers de soutien disponibles pour sécuriser son fonctionnement : bénévolat, mécénat (compétence et financier), appels aux dons, etc.

C'ONTEXT, ART

COUVEUSE
CONSEIL
FORMATION
RÉSEAU

/'

3 rue Pagézy

34000 Montpellier

T 04 67 42 20 20

www.contextart.org

contact@contextart.org

